

預防及控制疾病 (對若干人士強制檢測) 規例

強制檢測公告

本人現行使《預防及控制疾病 (對若干人士強制檢測) 規例》(第 599 章, 附屬法例 J) (《規例》) 第 10(1) 條所賦予的權力:

類別人士

(I) 指明以下類別人士:

任何人士不論以何種身分 (包括但不限於住客、訪客及工作人員), 在 2021 年 1 月 6 日至 1 月 19 日期間曾身處任何位於附於本公告的識別圖編號 LIC-MIS-156 中劃定區域內的大廈或構築物超過兩小時;

檢測的規定及程序

(II) 規定每位屬上述類別的人士^[見附註一], 按以下規定及程序, 進行就 2019 冠狀病毒病的聚合酶連鎖反應核酸檢測 (**指明檢測**):

(a) 流動採樣站的檢測:

- (i) 在 2021 年 1 月 22 日或之前, 前往任何一間流動採樣站^[見附註二];
- (ii) 按流動採樣站職員的指引進行指明檢測, 包括提供檢測樣本; 及
- (iii) 保存載有檢測結果的電話短訊通知, 並在訂明人員要求提供有關該人士進行指明檢測的資料時, 提供有關電話短訊通知供其查核;

或

(b) 社區檢測中心的檢測:

- (i) 在 2021 年 1 月 22 日或之前, 於中心開放時間前往任何一間社區檢測中心^[見附註三];
- (ii) 按檢測中心職員的指引進行指明檢測, 包括提供檢測樣本; 及
- (iii) 保存載有檢測結果的電話短訊通知, 並在訂明人員要求提供有關該人士進行指明檢測的資料時, 提供有關電話短訊通知供其查核;

或

(c) 以索取的樣本瓶進行的檢測:

- (i) 從 121 間郵政局、醫院管理局 47 間普通科門診所或 20 個港鐵站設置的自動派發機^[見附註四]的其中一間/台, 索取檢測樣本收集瓶;
- (ii) 按與該檢測樣本收集瓶一併提供的指引, 用該瓶收集深喉唾液樣本;
- (iii) 在 2021 年 1 月 22 日或之前, 交回已採樣本的檢測樣本收集瓶^[見附註四]; 及
- (iv) 保存載有檢測結果的電話短訊通知, 並在訂明人員要求提供有關該人士進行指明檢測的資料時, 提供有關電話短訊通知供其查核;

或

- (d) 以衛生防護中心派發到上述第(I)部分中指明的地點的樣本瓶(如適用)進行的檢測：
- (i) 從衛生防護中心索取檢測樣本收集瓶；
 - (ii) 按樣本收集包中的指引，用該瓶收集相關樣本；
 - (iii) 在2021年1月22日或之前，交回已採樣本的檢測樣本收集瓶至樣本收集包中有關資料列明的收集點；及
 - (iv) 保存載有檢測結果的電話短訊通知，並在訂明人員要求提供有關該人士進行指明檢測的資料時，提供有關電話短訊通知供其查核；

或

- (e) 醫院管理局普通科門診診所的檢測：
- (i) 在2021年1月22日或之前，在醫院管理局的普通科門診診所，按照醫院管理局醫護人員的指示進行指明檢測；及
 - (ii) 保存載有檢測結果的電話短訊通知，並在訂明人員要求提供有關該人士進行指明檢測的資料時，提供有關電話短訊通知供其查核；

或

- (f) 自行安排的檢測：
- (i) 安排在一間化驗所進行指明檢測，而該化驗所必須是2019冠狀病毒病專題網頁上所刊登的認可化驗所列表 https://www.coronavirus.gov.hk/pdf/List_of_recognised_laboratories_RTPCR.pdf 中的其中一間，並可就檢測結果發出電話短訊通知；
 - (ii) 在2021年1月22日或之前，按該化驗所職員的指引進行指明檢測；及
 - (iii) 保存載有檢測結果的電話短訊通知，並在訂明人員要求提供有關進行指明檢測的資料時，提供有關電話短訊通知供其查核；

(III) 規定每位屬上述類別的人士，應在合理可行範圍內，採取適當個人防疫措施包括佩戴口罩及保持手部衛生，以及除為進行指明檢測外盡可能在確定檢測結果前留在其居住地點並避免外出；

《規例》第14(3)(b)條下指明的期間

(IV) 就上述類別人士，指明由2021年1月23日至2月21日的30日期間，為在不遵從此公告的情況下，在《規例》下可發出強制檢測令的期間；

委任訂明人員

(V) 就本公告指明的類別的人士，委任以下人士執行《規例》下的職能(關於本公告下的規定者)¹見附註五1：

- (a) 醫療輔助隊隊員；
- (b) 民政事務總署的公職人員；
- (c) 房屋署的公職人員；及
- (d) 警務人員。

附註一：

如果屬於上述第 (I) 部分中指明的類別人士曾之前在 2021 年 1 月 15 日至 1 月 19 日間進行指明檢測，則無論是否為遵從本公告中的規定而接受該指明檢測，均會獲視為已遵從本公告中的規定。

附註二：

各個流動採樣站的位置、開放時間及服務對象（如適用）載於 <https://www.coronavirus.gov.hk/chi/early-testing.html>。

附註三：

各個社區檢測中心的位置及開放時間載於 <https://www.communitytest.gov.hk/zh-HK/>。

附註四：

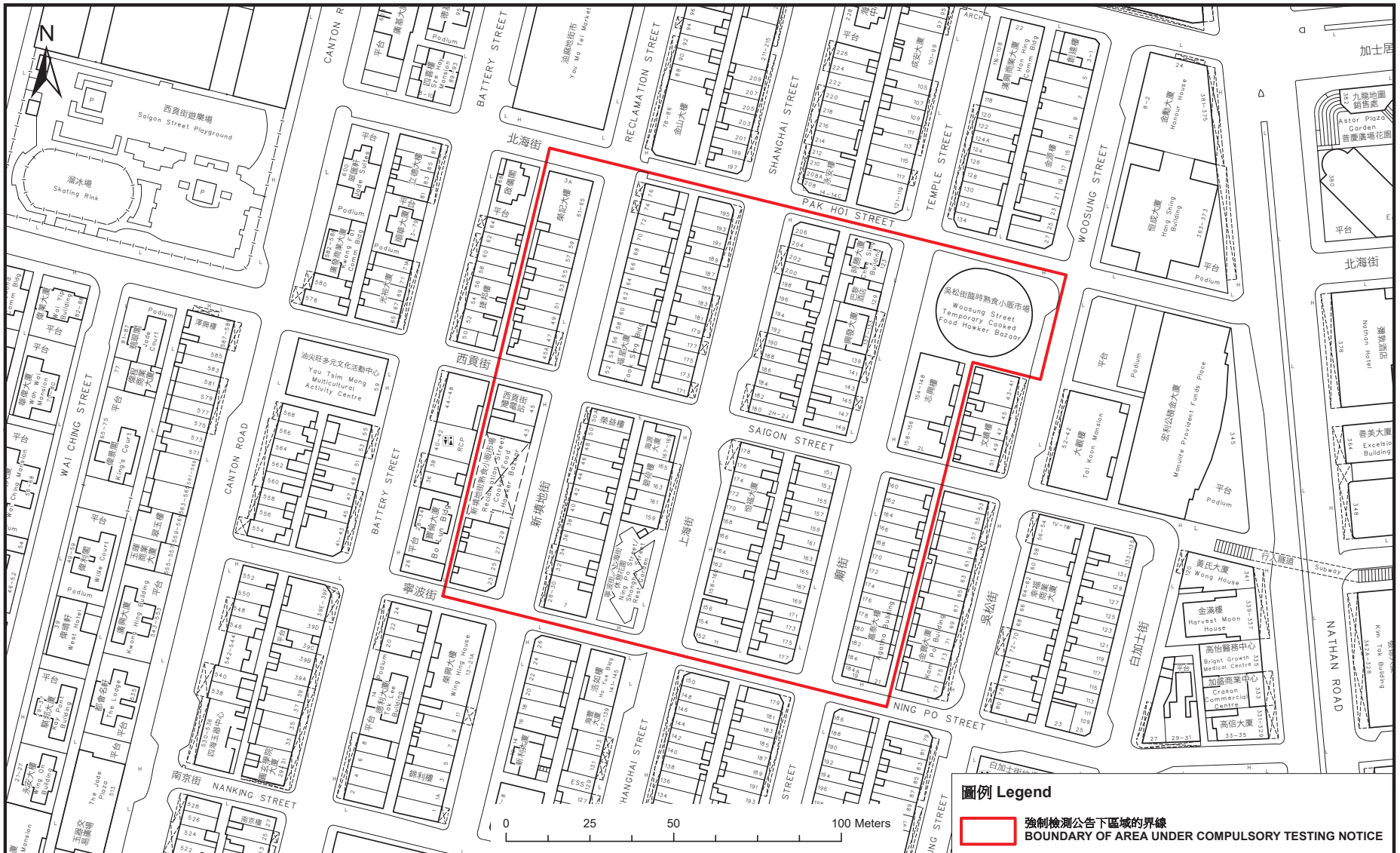
派發樣本收集瓶的郵政局、普通科門診診所及港鐵站的地點、開放時間，和樣本收集地點及時間載於 <https://www.coronavirus.gov.hk/chi/early-testing.html>。

附註五：

在《規例》下，衛生主任無需委任便可執行關於強制檢測公告下的規定的職能。

2021 年 1 月 19 日

食物及衛生局局長



圖例 Legend

強制檢測公告下區域的界線
BOUNDARY OF AREA UNDER COMPULSORY TESTING NOTICE

只供識別用
 FOR IDENTIFICATION PURPOSES ONLY

食物及衛生局
FOOD AND HEALTH BUREAU

© 香港特別行政區政府 - 版權所有 Copyright reserved - Hong Kong SAR Government

識別圖

強制檢測公告 (2021年第34號號外公告)

IDENTIFICATION PLAN

COMPULSORY TESTING NOTICE (G.N. (E.) 34 OF 2021)

File No.
 Survey Sheet No. : 11-NW-24B
 Layout Plan No.
 Reference Plan No.
 PLAN No. : LIC-MIS-156